

訪勤美集團·璞真建設領航人



何明憲、吳淑娟賢伉儷 談勤美 誠品綠園道創新建設構想

編輯組

壹、以宏觀都市計畫方式解決個體建築問題

世界上每個著名健康的都市，除了具有整治清水的河川形同人體血液運行外，就是連續的綠廊連結各個同功能、尺度的綠地系統及公園，形同人體肺臟擔負城市的呼吸功能。勤美 誠品綠園道地理位於台中綠園道藝文軸線上，勤美集團董事長何明憲、吳淑娟夫婦帶動將綠園道融合自然與人文為特點的規畫概念，融入帶狀之綠化呼吸系統，這綠帶系統連結諸多市民活動結點吸引市民走出戶外，促進身心健康，從都市計畫觀點上，這綠帶系統還能連結都市各種不同土地分區並活化使用（圖1）。

勤美集團為了能夠永續經營用綠化與人文深耕台灣這片土地，創立了勤美璞真文化藝術基金會，由他們的兒子何承育擔任執行長，帶領著一群年輕的團隊一起打造文創平台。他們號召了近三千位大小朋友一起扮成聖誕老公公，進行路跑。更抱持共好精神，串連附近商家，執行「街角創意計劃」。何承育還邀請國際知名設計團隊AECOM和英國AA建築學院，用台灣在地元素來作創作與佈展，把綠地公園以「藝文行草」風格呈現，打造出市民活動融入都會綠色空間律動。憑著一股想讓街頭巷尾居民參與、體驗文創美好的傻勁，努力連結都市、社區、鄰里，系列綠地及公園讓市民以不同需求參與戶外活動（圖2），八年來已有上千萬中外人次到訪「勤美 誠品綠園道」。2009年勤美 誠品綠園道榮獲全國卓越建設獎，商業不動產類首獎等。2010年勤美 誠品綠園道榮獲全球卓越建設獎，商業不動產類首獎，是由全球不動產協會頒發。吸引許多國內、外知名雜誌大幅報導。

貳、以綠化空間系統，整合區域市民遊憩、教育及商業之綜合性功能

本案勤美誠品綠園道以開放性綠地及結合草悟道旁的購物商場、勤美術館、台中金



圖1. 藝文軸線綠帶系統連結都市各種不同土地分區活化使用



圖2. 市民活動融入勤美術館綠色空間



圖3. 生態綠廊平面圖

典酒店、全國大飯店到台中自然科學博物館之間，形成台中重要的市民商業、休閒、遊憩及知性教育之生態綠廊 (圖3、4、5、6)、從物理性來說，此生態綠廊可淨化都市空氣品質，引進區域環境風環境，藉由綠色植物光合作用，在暑熱季節具有降溫作用，由文化及商業、遊憩等市民戶外健康活動與教育方面來說，此生態綠廊可鼓勵市民以參與公共事務教育之概念，其規劃包含打造2500坪開放式藝遊平台，提供11間隱形小屋的藝術家創意的小村落，11座散落在草地上的空間，每一個空間傳達一個理念，一個對家的不同想像，稱之為串門子聚落。就像每一個村落，另外這兒也有條熱鬧的大街，有市集、有商店，也提供市民心靈的糧食，這樣的改變也將整個區域環境推向更一層的人文底蘊，而獲得廣大的迴響。璞真建設以後每年更以不同主題(如綠圈圈)來與市民見面成為市民的年度期待。勤美集團另在金典酒店七樓成立勤美文創聚落Lab，提供青年藝術家有發展藝術創作之文創舞台，更吸引全國藝術同好聚集，參與藝文交流，實際幫助青年藝術家增加能見度及各項交流展演機會，對年輕藝術家兼可增加收入並活化文創經濟，極具市民文化教育功能。

參、活化區域、資源再生－翻轉破舊髒亂，成為全國聞名的藝文觀光勝地

勤美集團企業秉持共同生態理念，捨棄一般建商大量土地開發竭盡謀取利益方式，反而採用減量修繕 (圖7)，尊重自然的方式，推動都市物質流平衡目標，這種眼光及公益觀念的修為，在現在商業社會是非常難得的。勤美誠品綠園道的原基地坐落於台中市公益路與英才路口，使用分區為停車場用地，地上十五層、地下四層，地下三層到地下四層以及地上四層到地上十四層為老舊停車場，可提供1100個停車位、地下二層到地上三層與地上十二層到地上十五層為閒置商場約11430坪。勤美集團把原是一個不良資產的破舊髒亂大樓，治安死角，改造成「勤美 誠品綠園道」商用大樓，徹底翻轉為全國聞名之觀光勝地 (圖8)，這需要具有公益胸懷及大膽果決的作為，在現代建築專業上，無論規劃、設計、施工等「如何作法之技術面」上都不是問題，但「該不該做，做什麼之決策面」才是知識分子智慧之表現，誠如慈濟證嚴上人所常說「將垃圾變黃金的理念」就是此寶貴的寓意吧。

肆、道法自然的生態平衡觀

勤美董事長何明憲、吳淑娟夫婦追隨慈濟功德會 證嚴上人將事業及生活融入慈善



圖4 . 生態綠廊立體圖



圖5 . 勤美術館



圖6 . 全國大飯店



圖7 . 尊重自然的減量修繕方式

事業多年，且全心全意投入公益事業。當他們夫婦聆聽 證嚴上人說『要愛護地球，當你因為開發一片土地而減少一片綠地時，須設法還給大自然一片綠地』之時，心裡深深領受了上人這個教誨後，在台中都會區再利用勤美綠園道土地時，竟向天借用空間創造綠地，首創立體綠牆(圖 9)，以建築物牆柱為樹幹，植栽綠葉取得光合作用，吸收都市二氧化碳，排出淨化氧氣，完成上人所說綠地的淨化空氣功能。建築外牆上人工豎向格柵、陽台綠化、垂直植生牆，共用了3260只個框格；每個大小為長50cm高80cm深度22cm；每個框格重量(包含介質、植栽)控制在30KG以內，約用了3000m的滴灌管，6520個滴頭；630只噴霧頭，介質內容物為泥炭苔+蛭石+珍珠石等，總裁植面積約1850平方公尺。由於選定植栽與培育，3260個植生盒，總植栽面積1850m²，149,782棵花樹，每天吸收200公斤CO₂，製造150公斤健康鮮氧氣，供養大自然(圖 10)。如今，真正與建築完全結合的垂直花園，植栽無須更換，直接演變成外牆的一部分了。

內外一致自然綠化流暢，本案還設置20公尺高X5公尺寬的大型綠色室內景觀牆(圖 11、12)。此植生牆把戶外的綠意全部引進室內，由外一路延伸到商場室內中庭，自地下二層到地上三層，垂直貫穿商場各樓層，利用中庭熱層效應物理原理，室內低層熱空氣緩緩上流，造成空氣流動之健康空氣品質購物環境，室內綠牆之綠葉人工光合作用產生氧氣四溢，供應周遭商店空間所需淨化空氣，也提供暑夏一處陰涼舒適的開放性空間。

伍、內外合一的綠化建築設計，立體、平面皆呼應自然，首創台灣立體綠牆興建及維護技術

勤美誠品綠園道建築設計理念秉持綠化環境原則，以三度空間的方式，外牆在建築底部密集大面積的綠營造濃密林蔭意象(圖 13)，基座以上以陽台綠化處理，在考慮建築造型設計的同時，在反思屬於綠園道與市民廣場的在地文化與基地自主性的建築美學其設計理念：1.融合自然、創意與人文等多元價值。2.為台灣百貨業開創全新風貌與格局。3.充滿生命力的建築量體更成為台中新地標。

其建築外牆的整建與維護方面：以大樹意象建設一個都市空間的立體花園，且為市民廣場的大背景，成為都市景觀連結的一環，大樹下的活動是與綠園道連接的，人們就穿梭在大樹下。南向植生牆面對市民廣場，人的活動就像在花園中遊走(圖 14)。建築



圖8. 全國聞名之觀光勝地之勤美誠品綠園道



圖9. 勤美首創立體生態綠牆



圖10. 每天製造150公斤健康鮮氧氣供養大自然

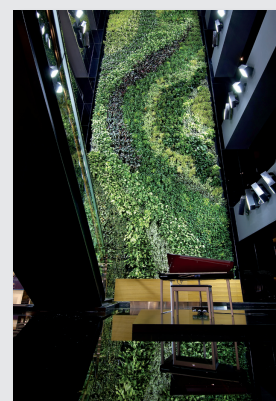


圖11. 20公尺X5公尺室內綠牆

施作上，保留舊建築軀體，去除複雜立面語彙與裝飾，以老幹新枝更新修繕的更新手法，創意活化舊建築之設計。設計維持一貫以舊有建築再利用最能符合省碳減廢的想法，保留舊大樓建築的主體結構，以整建維護方式立面外牆與內裝改裝。

其建築體內裝整建與維護方面：自地下二層到地上三層以商場為用途，利用既有建物結構進行局部樓板增築與敲除工程，地面層留設4米人行步道後再自願退縮淨高十三米、寬度七米深的私設騎樓。一樓至地下一層打除樓板外，並設置一支大樓梯連通地下商場的半戶外花園，從綠園道一路延伸，將光線、綠意與流通空氣帶到地下一層，並可改善騎樓風對地面行人的舒適度。為打破各層封閉與視覺不夠開放問題，在商場中間區新增透明電扶梯，扶梯旁設置一處尺度適中的室內挑空區，利用浮力通風原理提供更舒適的通風對流。

對外環境影響方面：用綠籬替代大樓常用的帷幕牆設計，綠籬所形成的空氣層與豐富的陰影，可阻隔熱輻射進而降低空調耗能率，可有效降低外牆溫度10~14°C，室內可以降低2.0~2.4°C，同時也具有CO2減量與反光害的效果(圖15)。

陸、結語

在環境理念上，開發者勤美董事長何明憲夫婦及其子何承育尊崇「證嚴上人尊重自然、愛護地球」的理念，秉持生態平衡的開發方式，用減量綠化、尊重自然的起心與目標，將勤美誠品綠園道及其附近區域，建設成都市物質流平衡的建築群落。這種前瞻眼光及公益修為，是現在商業社會極為珍貴的無形資產，也為善盡企業社會責任做了一個值得借鏡的良好示範。

在都市功效上，勤美誠品綠園道，將一個不幸淪為不良資產的破舊大樓，同心經營成為全國聞名之觀光勝地。假日人潮聚集，平日是附近居民休閒散步的好所在，因而附近巷弄也開始進駐藝術家與文創產業，他們更相互異業結盟，為整體環境社區營造工作盡一份心力，讓本區充滿了陽光活力。因勤美誠品綠園道的成功，也引來不少國際團體與媒體的造訪。現在台中市政府要求所有新工程，工地架設工程之圍籬必須綠化，整個城市都動了起來。綠圍籬、綠生活、綠百貨、綠行動成為新時尚，讓台灣變得更美、更自然，更多了一份動人的力量。



圖12. 室內綠牆正面



圖13. 建築下層人行活動空間設置大面積綠葉營造濃密林蔭意象



圖14. 南向植生牆面對市民廣場結合市民活動就像在花園中遊走

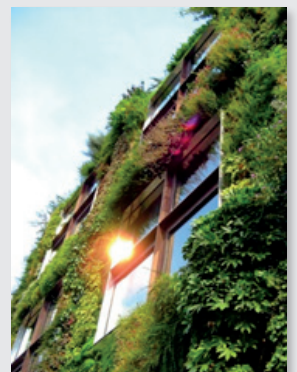


圖15. 立體綠牆減少光害